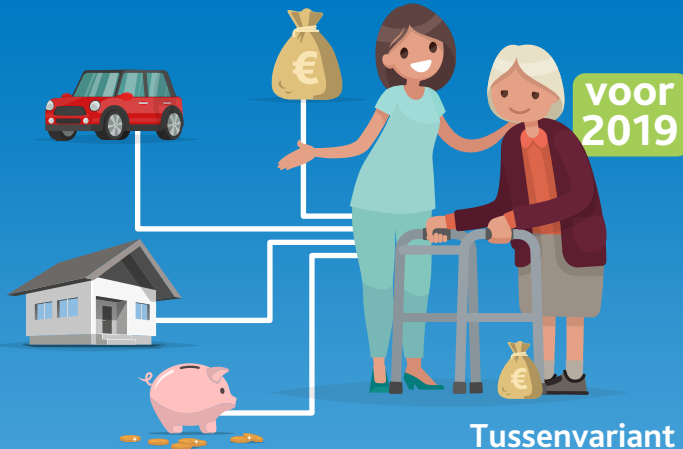


# Wmo Het abonnementstarief

Vanaf 2020 geldt een nieuwe bijdrage systematiek voor Wmo-voorzieningen. De belangrijkste wijzigingen zijn in deze infographic in kaart gebracht.



VOOR  
2019

## Eigen bijdrage

De eigen bijdrage werd bepaald op basis van de leeftijd, gezinssituatie, het verzamelinkomen en vermogen, de kostprijs en het aantal verstrekte voorzieningen.

## Tussenvariant

2019

- ❖ Voor maatwerkvoorzieningen en pgb gold een maximaal tarief van € 17,50 per 4 weken
- ❖ Voor algemene voorzieningen gold in 2019 nog geen abonnementstarief.
- ❖ Alle niet AOW-gerechtigde gehuwde(n) betaalden geen bijdrage



## Let op

De vaststelling en inning van het abonnementstarief blijft bij het Centraal Administratie Kantoor.

Betaalt een cliënt al een bijdrage voor zorg op grond van de Wet langdurige zorg, dan betaalt hij geen abonnementstarief voor de Wmo-voorziening.



2020

## Abonnementstarief

Vanaf 2020 geldt het abonnementstarief voor huishoudens die gebruik maken van een Wmo-voorziening. De hoogte van dit tarief is € 19,- per maand. Het tarief is (grotendeels) **onafhankelijk** van kostprijs, aantal voorzieningen, inkomen en vermogen.

### Wat betekent dit voor de Wmo-client?



- ❖ Een vast maandelijks tarief van € 19,- voor maatwerkvoorzieningen, pgb's en enkele algemene voorzieningen<sup>1</sup>
- ❖ Toegankelijker en overzichtelijker
- ❖ Vermindering stapeling zorgkosten

### Wat betekent dit voor de gemeente?



- ❖ Minder administratieve lasten
- ❖ Gemeentelijk beleid rondom de bijdrage aanpassen
- ❖ Mogelijk toenemend beroep op Wmo-voorzieningen en minder inkomsten

### Uitgezonderd van het abonnementstarief



- ❖ Beschermd wonen en opvang (huidige bijdrage systematiek blijft)
- ❖ Rolstoel
- ❖ Niet AOW-gerechtigde gehuwde(n)
- ❖ Vervoer
- ❖ Algemene voorzieningen waarbij geen sprake is van een duurzame hulpverleningsrelatie